



Redegjørelse for aktsomhetsvurderinger  
Fjordland AS 2022



# Innledning

## Forord av administrerende direktør

Fjordland er en stor aktør i det norske markedet. Som selskap er Fjordland opptatt av at forbrukere, kunder og alle andre som på en eller annen måte kommer i kontakt med oss, skal vite at vi tar arbeidet med bærekraft på alvor. Det gjelder i vårt eget virke, men i høyeste grad også bakover i verdikjeden til de som produserer produktene våre, leverer tjenester til oss eller som på annen måte bidrar til forretningsdriften vår.

For året 2022 har vi utvidet arbeidet vårt med bærekraft ved å gjøre aktsomhetsvurderinger slik den nye Åpenhetsloven krever.

.....  
André Gobel, juni 2023

# Generell informasjon om bedriften

## Navn på bedriften

Fjordland AS

## Adresse hovedkontor

Brynsengveien 10, 0667 Oslo

## Viktigste produkter og tjenester

Fjordland AS er en norsk merkevarebedrift som utvikler, selger og markedsfører merkevarene Fjordland, Bremykt, Brelett, Yoplait og KOS.

## Organisering av virksomheten

Fjordland AS eies av TINE (51%), Nortura (39%) og Hoff (10%). Produksjonen skjer hovedsakelig på eiernes anlegg og varene distribueres gjennom eiernes distribusjonsløsninger. Fjordland AS eier selskapene Matvarehuset AS, Hallheimslie 12 AS, Safari Næringsmidler AS (65%)

## Tilstedeværelse i markedet

Fjordlands produkter selges primært i det norske dagligvaremarkedet. Flere av produktene selges også gjennom andre salgskanaler, som netthandel, kiosk og bensin og storhusholdning.

## Omsetning i rapporteringsåret (NOK)

1 887 835 000

## Antall ansatte

77

## Kontaktperson for rapporten

Sturle Brustad/Direktør Forretningsutvikling:

[sturle.brustad@fjordland.no](mailto:sturle.brustad@fjordland.no)

Marlena Sveen/ Økonomidirektør:

[marlena.sveen@fjordland.no](mailto:marlena.sveen@fjordland.no)

# Åpenhetsloven

Åpenhetsloven trådte i kraft 1. juli 2022. Det betyr at bedrifter nå må være mer åpne og transparente om hvordan virksomheten påvirker verden rundt seg.

Åpenhetsloven skal bidra til at vi reduserer risikoen for at virksomheter forårsaker eller medvirker til brudd på menneskerettigheter. Den bidrar også til at vi må gjøre vårt for å sikre anstendige arbeidsforhold hos våre leverandører, hos våre eiere og hos oss selv.

Loven skal fremme virksomheters respekt for grunnleggende menneskerettigheter og anstendige arbeidsforhold. Dette gjelder for egen virksomhet, leverandører og verdikjeden til leverandørene. Loven pålegger blant annet virksomhetene å gjennomføre såkalte aktsomhetsvurderinger for å forstå risikoen for eventuelle brudd - og sette inn tiltak der det er nødvendig. Videre så har virksomheten en plikt til å informere om hva som er lagt til grunn ved aktsomhetsvurderingene og resultatene av disse.

# Aktsomhetsvurdering

Det er viktig at Fjordland kan være sikker på at egen virksomhet og våre leverandører, driver sin virksomhet uten at dette går på bekostning av grunnleggende menneskerettigheter og anstendige arbeidsforhold. Dette innebærer blant annet at Fjordland gjennomfører aktsomhetsvurderinger av egen og leverandørens virksomhet.

Fjordland er en del av TINE Gruppa, og aktsomhetsvurderingene er utført etter samme prinsipper som for resten av TINE Gruppa. I det følgende gis en kort gjengivelse av prosessen. Ytterligere informasjon om fremgangsmåte og prosess kan leses [her](#).

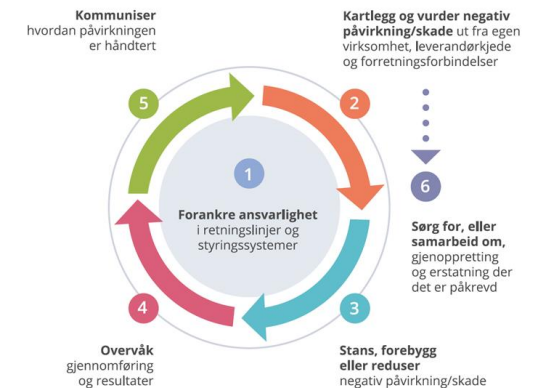
# Aktsomhetsvurdering

## Fremgangsmåte og prosess

Proessen for aktsomhetsvurderingene er basert på «OECDs veileder for aktsomhetsvurderinger for ansvarlig næringsliv». De røde nummererte sirkene er referanser til trinnene i aktsomhetsmodellen fra OECD (1–6).

Vi starter med en avklaring på hvorvidt den aktuelle aktsomhetsvurderingen allerede er i prosess eller er gjennomført tidligere. Her har vi da mulighet for å trekke på dokumentasjon og kunnskap fra tidligere, samt avklare om aktsomhetsvurdering er utført av andre selskap i TINE gruppa.

\* = trinn i OECD aktsomhetsvurderingsprosess



# Aktsomhetsvurdering

Det gjennomføres en overordnet risikovurdering basert på hjemland, risikoråvarer og opprinnelsesland samt risikobransjer spesielt for selskaper i Norge. Ut ifra denne vurderingen kommer en liste med leverandører hvor det kan være risiko knyttet til menneskerettigheter, anstendige arbeidsforhold, miljø og antikorrupsjon. Dersom det ikke avdekkes vesentlig risiko, stopper prosessen her.

For å gjøre vurderingene har vi benyttet oss av et verktøy utarbeidet av TINE, hvor det benyttes solide og anerkjente kilder til å vurdere risiko. Kilder lagt til grunn i aktsomhetsvurderingene refereres i figuren til høyre.

Tema	Kilde	Måler
Menneskerettigheter	Freedom House	Måler politisk frihet og individets frihet. Bla. politisk mangfold, yttingsfrihet, rettferdig rettsvesen og at det ikke er økonomisk undertrykkelse.
Anstendige arbeidsforhold	International Trade Union Confederation	Oppsummerer data fra fagforeninger internasjonalt om hvordan det er å være arbeidstager i det enkelte land. Måler bl.a. retten til å etablere og tiltre fagforeninger, retten til kollektive forhandlinger og retten til å streike.
Miljø	Environmental Performance Index (EPI)	Måler miljøprestasjonen til et lands politikk: Miljøhelse (40 %): Forurensning i luft, vann og forurensning fra tungmetaller Økosystem (60 %): Biodiversitet, avskoging, fiskeri, kloakkhåndtering, klimagassutslipp og utslipp av nitrogen fra landbruket.
Antikorrupsjon	Transparency International	Måler graden av korrupsjon i offentlig sektor i et land basert på 12 ekspertvurderinger fra ulike institusjoner og 16 ulike meningsmålinger.

# Forankring i interne retningslinjer

Som del av aktsomhetsvurderingsprosessen skal ansvarlighet forankres i bedriftens retningslinjer og styringssystemer.

Fjordland AS er underlagt like retningslinjer som for resten av TINE Grappa. Policy for TINE Grappa er utviklet i samarbeid mellom TINE Innkjøp, TINE Bærekraft, HR, Juridisk, konsernledelsen, arbeidstakerforeninger og er besluttet i Styret.

Offentlig tilgjengelig policy kan leses [her](#).



# Forankring i interne retningslinjer

TINE har utviklet en egen prosess for aktsomhetsvurderinger med tilhørende verktøy. Dette ligger tilgjengelig på samme sted som øvrige prosesser og verktøy sentralt i TINE.

TINE Innkjøp gjør løpende aktsomhetsvurderinger ved inngåelse av nye kontrakter. I tillegg gjør de en årlig gjennomgang av hele leverandørbasen til TINE SA.

For leverandører som ikke benyttes av TINE SA, gjør Fjordland AS egne aktsomhetsvurderinger.

# Varslingskanaler og klagemekanismer

Henvendelser mottas gjennom Fjordlands kundesenter.

Fjordland benytter seg av allerede innarbeidede rutiner og erfaring for håndtering av disse henvendelsene.

Fra tidligere har Fjordland lang erfaring i å motta mange ulike henvendelser fra forbruker, sine kunder og interessenter.

Ansatte har mulighet til å varsle gjennom allerede etablerte rutiner for varsling internt.

# Resultat av aktsomhetsvurdering

## Overordnet risikobilde

Fjordland har et begrenset antall leverandører. Selskapet har ikke egen produksjon, men kjøper produksjon fra TINE SA, Fjordkjøkken og datterselskapet Matvarehuset. Disse selskapene gjør egne aktsomhetsvurderinger av sine underleverandører. Det benyttes i stor grad norske råvarer i produksjonen.

Direkte leverandører til Fjordland AS er i all vesentlighet leverandører av tjenester med geografisk tilhørighet i Norge.

Risikoen for at Fjordland handler med virksomheter som forårsaker eller medvirker til brudd på menneskerettigheter anses således overordnet å være lav.

## Resultat

Alle leverandører Fjordland har kjøp på over 300 TNOK i løpet av året er gjennomgått. Dette utgjorde 45 leverandører i 2022. Basert på hvilke produkt eller tjeneste som kjøpes inn, hvilke land de eller verdikjeden opererer i og bransjen har Fjordland identifisert 10 leverandører til detaljert risikovurdering.

# Resultat av aktsomhetsvurdering

Oppsummert er det identifisert to potensielle risikoer. Disse er beskrevet under.

Prioritert negativ påvirkning / skade	Relatert tema	Geografi	Overordnet mål	Mål i rapporteringsåret	Status	Mål i kommende rapporteringsår
Direkte innkjøp av tjenester	Helse, miljø og sikkerhet Lønn Arbeidstid	Norge	Sikre anstendige arbeidsforhold i innkjøpte tjenester	Få oversikt over risikoen	Gjennomført aktsomhetsvurdering	Innhente bekreftelse fra leverandører på rutiner og policy for arbeidsforhold. Gjennomgang av kontrakter.
Indirekte innkjøp av innsatsfaktorer, særlig risikoråvarer	Fagorganisering og kollektive forhandlinger Helse, miljø og sikkerhet Lønn Arbeidstid	Norge, EU, Sør-Amerika, Øst-Asia	Identifisere kontrakter som inkluderer innkjøp av risikoråvarer (DFØ), direkte eller indirekte	Få oversikt over risikoen. Aktsomhetsvurderingene utføres av selskapene som produserer på vegne av Fjordland.	Gjennomførte aktsomhetsvurderinger har ikke avdekket vesentlig risiko. Redegjørelsene kan leses her: <a href="#">Tine SA</a> , <a href="#">Fjordkjøkken</a> <sup>1</sup> , <a href="#">Matvarehuset</a>	Oppfølging og avklaring av eventuelle risikoer som er avdekket.

<sup>1</sup>Fjordkjøkkens redegjørelse kan etterspørres ved å sende mail til [innsyn@fjordkjoekken.no](mailto:innsyn@fjordkjoekken.no)

# Negative konsekvenser

## Negative konsekvenser virksomheten har avdekket

Gjennom aktsomhetsvurderingene er det ikke avdekket faktiske negative konsekvenser.

Det er heller ikke avdekket vesentlig risiko for negative konsekvenser.

## Tiltak for å begrense negative konsekvenser

Det er ikke iverksatt spesielle tiltak for å redusere faktiske negative konsekvenser, siden det ikke er avdekket noen slike.

For å forebygge negative konsekvenser er rutinene knyttet til aktsomhetsvurdering sentrale. Gjennomføring av aktsomhetsvurdering i forkant av inngåelse av nye kontrakter er med på å forebygge ved å synliggjøre potensielle risikoer knyttet til leverandøren. I tillegg vil varslingsrutinene være med på å kunne avdekke forhold som ikke er akseptable.

Rutiner og retningslinjer, herunder etiske retningslinjer for leverandører og etiske retningslinjer for ansatte i konsernet, er også med på å forebygge.

# Negative konsekvenser

## Vi setter krav til leverandørene

Våre leverandører skal oppfylle de etiske retningslinjene fastsatt for TINE Gruppa. Fjordlands versjon av disse kan leses [her](#).

Ved alvorlig eller gjentatte brudd på disse retningslinjene vil Fjordland ha rett til å heve eksisterende kontrakt med Leverandøren og/eller avslutte forretningsforhold eller andre former for samarbeid. Fjordland kan imidlertid velge å fortsette samarbeidet med Leverandøren med sikte på å gjøre forbedringer, herunder at berørte parter får gjenoppretting.

# Ønsker du mer informasjon?

Ønsker du mer informasjon om hvordan Fjordland håndterer potensielle negative konsekvenser definert i åpenhetsloven, eller ønsker du å stille oss et spørsmål om våre aktsomhetsvurderinger knyttet til grunnleggende menneskerettigheter og anstendige arbeidsforhold?

Da kan du sende inn din henvendelse via vår hjemmeside [her](#).